

しらがば通信

< 故事・ことわざ >

『家に鼠、国に盗人』

読み：いえにねずみ、くににぬすびと

どんな世の中でも悪人は絶えないという喩えであり、世間や物事には、自分を害するものが必ず潜んでいるという教えである。



< 同義語 >
国に盗人、家に鼠

※ 最終ページのQRコードからホームページへアクセスできます。

～ 最先端のOMを紹介 ～



暑い夏、エアコンがフル稼働。しかもあちらの部屋こちらの部屋と各部屋で動いている状態。涼しい部屋から出れば、暑い暑～い廊下。「家の中、どこへ行っても涼しかったらな・・・」と思いますね。

逆に冬。温暖化で最低気温も20年ほど前より高くなりましたが、でも寒い。“ヒートショックに注意”と言われる中、暖かい部屋とそうでない部屋の温度差は確実にあり、解消するのはなかなかたいへんですね。

そこで、おすすめです。『OMX』

『OMX』とは

1. 気温やライフスタイルを考慮した緩やかに変化させる制御方法により、快適性を高め、消費エネルギーを必要最小限に抑える。
2. 冷房時はヒートポンプの廃熱を給湯に利用し、省エネ効果を高め、隣家への悪影響を低減。更に、地球環境に優しい。
3. 全熱交換システムの採用。室内の汚れた空気のみを捨て、湿度調整しながらの換気。
4. 機器は小屋裏に設置し、ダクト配管経由で居室に送風。壁掛けエアコンは不要。
5. 温めすぎず、冷やし過ぎずで、エアコンの風を感じない。

OMXのしくみ

365日、
暑さ寒さのストレス
からの解放



OMX 室内ユニット
(W1,809×H589×D830mm)



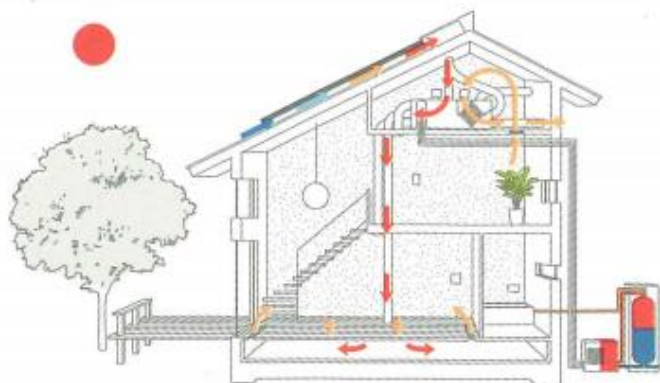
OMX 室外ユニット
(W850×H882×D330mm)

OMX 貯湯ユニット
(W560×H2,130×D630mm)



季節や天候、時間によって様々なモードで自動運転するOMX。 主な運転をご紹介します。

太陽熱による暖房



晴天時には屋根で集めた太陽の熱を室内に取り込んで暖房します。給湯はヒートポンプを利用します。

ヒートポンプを利用した暖房



夜間や雨の日など太陽熱が利用できないときに、ヒートポンプで作った熱を利用して暖房します。暖房時には熱交換を行いながら新鮮な外気を取り込みます。

ヒートポンプ冷房と廃熱利用給湯



夏はヒートポンプを利用して冷房しながら、室外機から発生する熱を利用して給湯します。室内の空気は熱交換したうえで屋根から排気します。

熱交換換気のみ



室内が快適に保たれているとき、あるいは夜間、徐々に室温を低下させるときはこの運転モードに切り替わります。

OMXで一年中快適に！

最後にまとめポイント！

- ① All in One ⇒ 1台で床暖房を含む暖房・冷房・給湯・熱交換換気の機能を持つ
- ② 省エネ率 55%
- ③ 温度リズム ⇒ 暮らしに好ましい温度変化をシステム制御



「もみじ」の本来の意味は紅葉!?

秋の風物といえば紅葉。紅葉と書いて「もみじ」とも読みますが、なぜそう読むのでしょうか?

一般に私たちが「もみじ」と呼ぶのは「イロハモミジ」のこと。しかし学術的にはムクロジ科カエデ属の落葉樹「楓(かえで)」の仲間なのです。

実は、もみじの本来の意味は、草や樹木の葉が赤や黄色に変化する現象を指し、植物名ではありません。

由来には諸説ありますが、古来から葉が色づくことを意味する「もみつ」という言葉が変化したのではないかと

また飛鳥時代から始まった紅花染めの「揉み出づ(もみいづ)」が語源だとも言われています。

古代日本人が、草や葉が秋に色づく様子を「布を手で揉んで染める」ことに例えた言葉が、現在まで伝えられているのかもしれないね。



食のアレコレ

糖度ってどうやって測っているの?

果物などの甘さを表す「糖度」。最近では糖度計もよく見かけますが、どういう仕組みで測っているのでしょうか?

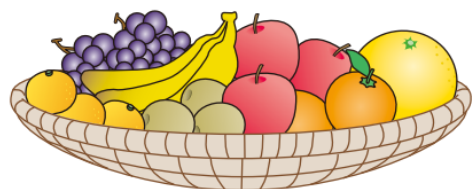
一般的に糖度は「ブリックス値」と呼ばれ、果汁に溶けた糖などの物質の量を、屈折率を利用して導いた値。でも実は糖以外の物質、例えば食塩などにも反応するので、あくまで指標の一つとされています。

果物の本来の美味しさは甘味と酸味のバランスですが、甘めが好きな人は標準値より高めを選びましょう。

一般的な果実の標準的な糖度(例)

- グレープフルーツ … 10.0%
- キウイフルーツ … 11.2%
- オレンジ … 10.3%
- みかん … 12.1%
- りんご … 15.0%
- ぶどう … 17.5%
- バナナ … 21.0%

※農林水産省：果樹をめぐる情勢
(資料：農研機構果樹研究所調べ等) より



ちょっと一息

「百人一首」

よもすがら物思ふころは明けやらぬ

ねや
闇のひまさへつれなかりけり

しゅんえほうし
俊恵法師



<現代語訳>

一晩中つれない恋人を思って物思いに沈んでいるこの頃は、恋人だけではなく、なかなか夜が明けず白んでくれない寢室の戸の隙間までもが、無情に感じられることですよ。

男性が女性の立場になって歌を詠むというスタイルは、当時の和歌の技巧の一つでした。下の句の「闇のひま」は辛い思いをさせる夜の闇の象徴で、暗闇の中でただひたすら夜明けの訪れを願う女性の痛々しい気持ちが伝わってきます。

夜もすがら…一晩中 闇のひまさへ…「闇」は寢室、「ひま」は隙間 ~Cf.よくわかる百人一首~



<< 休憩室 >>

= 三字熟語 =

- ①南無三
- ②野放図
- ③破魔矢
- ④比丘尼
- ⑤不如意
- ⑥不夜城
- ⑦曼荼羅
- ⑧見世物

~Cf.読めない漢字が読める本~



体験こぼれ話

九星気学

<方位盤>

令和 2年

六 ○	二 ○	四 ×
五 ○	七 ×	九 ○
一 △	三 ××	八 ○

今年ももう3分の2が過ぎてしまいましたが、今年の運勢を表す方位盤をちょっと見てみましょう。漢数字は九つの星を表します。

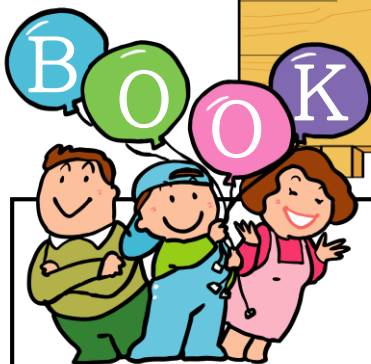
- ・一白水星
- ・二黒土星
- ・三碧木星
- ・四緑木星
- ・五黄土星
- ・六白金星
- ・七赤金星
- ・八白土星
- ・九紫火星

今年は、六白金星が一番良く、三碧木星が一番悪い年です。私はというと、運気の悪い三碧木星なのです。

今年前半から悪いことありましたよ。ケガはするし、腕・肩は痛めるし、これで終わりかと思えば、直したはずの巻き爪がひどくなって、靴下も靴も履けなくなり、再手術。お盆がどん底だったので、あとは運氣上昇で盛り返しです。氣負わず、平常心でコツコツ！ 頑張ります。



本の広場



活版印刷三日月堂

著者：ほしお さなえ

本の紹介



店主が亡くなり空き家同然になっていた印刷所『三日月堂』。店主の孫娘が帰ってきたことから、この『三日月堂』を巡って、物語が始まった。三日月堂の印刷は活版印刷。1字1字活字を拾い、依頼に応じて1枚1枚手作業で言葉を印刷する。三日月堂が再開するきっかけになったのは、個人の名前入りで三日月堂のイラストが入ったレターセット。言葉では伝え辛い思いを活版印刷で伝える、心がふわっと温くなるそんな物語。



《休憩室の答》

◎漢字◎

- ① なむさん⇒ 南無三宝の略。ピンチや困った時に発する言葉。
- ② のぼうず⇒ 勝手放題にふるまう様。
- ③ はまや⇒ 魔除けの神具で正月の縁起物として神社で授与。破魔弓とセットが多い。
- ④ びくに⇒ 仏教で出家した女性。尼僧。
- ⑤ ふによい⇒ 思いのままにならないこと。
- ⑥ ふやじょう⇒ 夜でも昼のように明るい歓楽街。
- ⑦ まんだら⇒ 密教での悟りの境地。それを描いた絵図。曼陀羅。
- ⑧ みせもの⇒ 珍しい曲芸などを見せる興行。



安全・安心・健康をお届けする

株式会社しらかばハウジング

Panasonic リフォーム Club

【建設業許可】知事（般・27）第45201号

【設計事務所】知事（い・30）第9256号

【宅地建物取引業免許】知事（6）第17880号

【E-mail】info@shirakaba-h.com

【ホームページ】<http://www.shirakab-h.com/>

〒448-0816 刈谷市半城土西町2丁目18番地13
TEL. 0566-21-8171 月曜定休

